

LA PAROI ABDOMINALE

Ligne blanche | Ligne de Spiegel | Canal inguinal

Les segments

La **ligne blanche** est une bande fibreuse issue des aponévroses musculaires de la sangle abdominale

La **ligne de Spiegel** est une ligne virtuelle située entre les droits de l'abdomen et la sangle latérale des muscles obliques et transverses

Le **canal inguinal** est un carrefour complexe source de multiples maux ; la hernie reste un diagnostic échographique

Les balises

Les muscles de la sangle abdo.

Les vaisseaux épigastriques inf.

Les vaisseaux fémoraux et l'arcade crurale

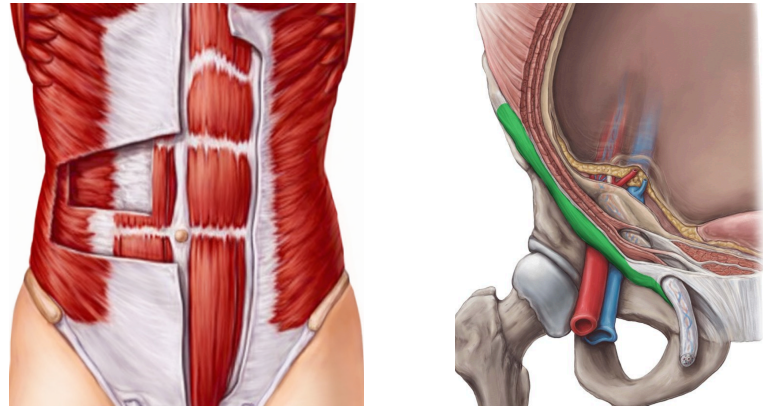
La technique

Sonde haute fréquence sur tous les segments

Technique de l'ascenseur

Aucune difficulté attendue sur les segments ligne « blanche » et « Spiegel »

Vigilance à la signalétique au niveau de l'entrée du canal inguinal

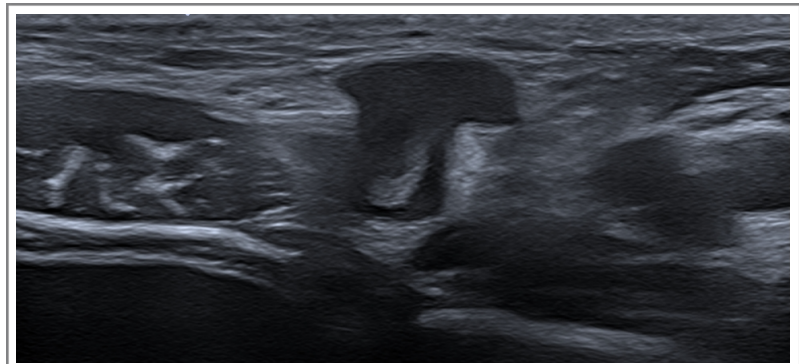


Hernie ou Pas hernie...

Les spéculations herniaires sont innombrables et l'échographie va permettre d'affirmer ou d'exclure les effractions aponévrotiques depuis le processus xiphoïde jusqu'au pubis, en passant par la ligne de Spiegel et les plis inguinaux

Hernie de la ligne blanche ou simple diastasis des droits ? Hernie de Spiegel ou asymétrie de la sangle abdominale ? Hernie inguinale digestive, graisseuse ?

Mais encore ?



La ligne blanche

La ligne blanche est une bande fibreuse issue des aponévroses des muscles obliques, transverses et grands droits : elle maintient ces 2 derniers entre eux

Elle s'explore avec une sonde haute fréquence, en coupe transversale selon la technique de l'ascenseur, depuis la xyphoïde jusqu'à l'ombilic

Elle doit être continue, sans defect, généralement ≤ 25 mm

Un passage pour visualiser la ligne et un passage pour l'espace dermo hypodermique

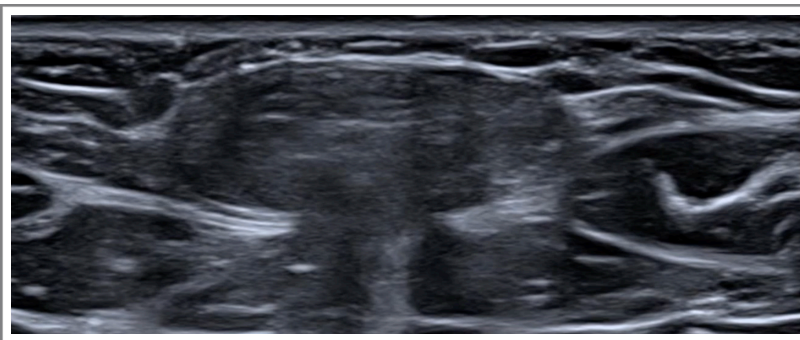
Des coupes jambes tendues surélevées doivent être réalisées en cas de diastasis

Ex. de vocabulaire pathologique

Diastasis - Hernie / éventration

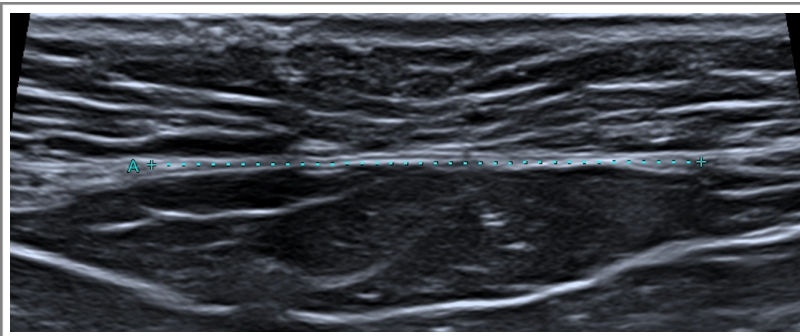
Collet - Sac herniaire

Contenu graisseux / digestif

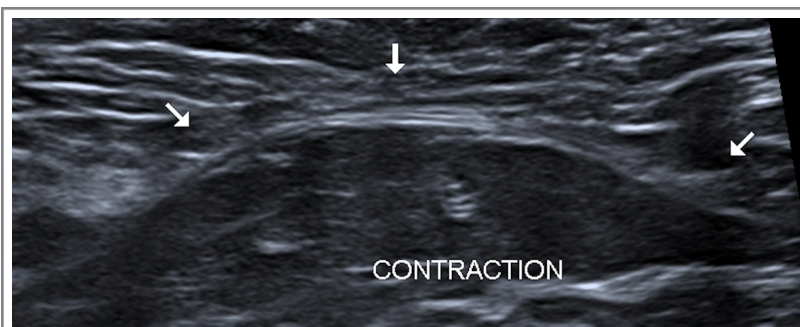


Hernie de la ligne blanche

Contenu graisseux



Diastasis des droits



Diastasis des droits - contraction

La ligne de Spiegel

La ligne de Spiegel est la ligne virtuelle limitée par le bord externe des muscles grands droits de l'abdomen et le bord interne des muscles obliques et transverses

Elle s'explore avec une sonde haute fréquence, en coupe transversale selon la technique de l'ascenseur, depuis les hypochondres jusqu'aux fosses iliaques

Elle doit être continue, sans defect

Un passage pour visualiser la ligne et un passage pour l'espace dermo hypodermique

Ex. de vocabulaire pathologique

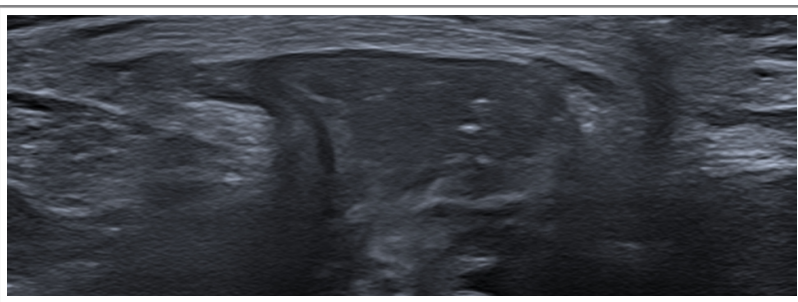
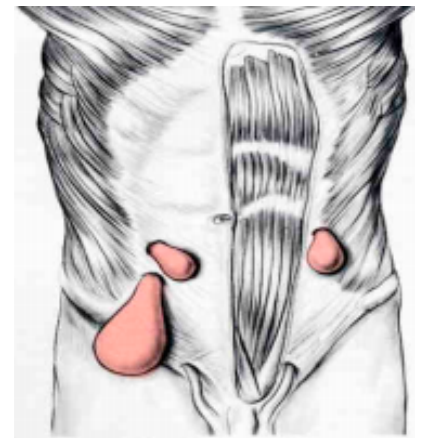
Hernie - Eventration

Collet - Sac herniaire

Contenu graisseux / digestif

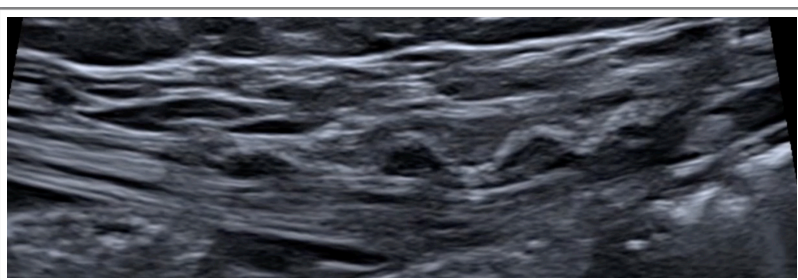
Multiples sites tout le long de la ligne

Attention aux points d'entrées de coelioscopie



Hernie de Spiegel

Contenu digestif



Matériel chirurgical

Plaque

Le canal inguinal

Un orifice profond latéral / aux axes vasculaires

Un orifice superficiel médial / aux axes vasculaires

Il s'explore avec une sonde haute fréquence, en coupe transversale selon la technique de l'ascenseur, avec un trajet oblique de haut en bas et de dedans en dehors, depuis la ligne médiane jusqu'aux vaisseaux fémoraux

3 sous segments à repérer en utilisant comme balise les vaisseaux iliaques, fémoraux et épigastriques inférieurs en arrière des muscles grands droits

Ex. de vocabulaire pathologique

Hernie - Eventration

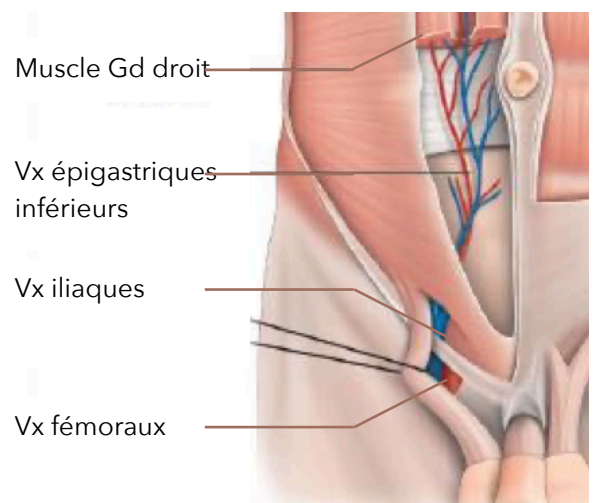
Collet - Sac herniaire

Contenu graisseux / digestif

Le canal inguinal : les axes vasculaires iliaques et fémoraux pour balises

Un orifice profond latéral

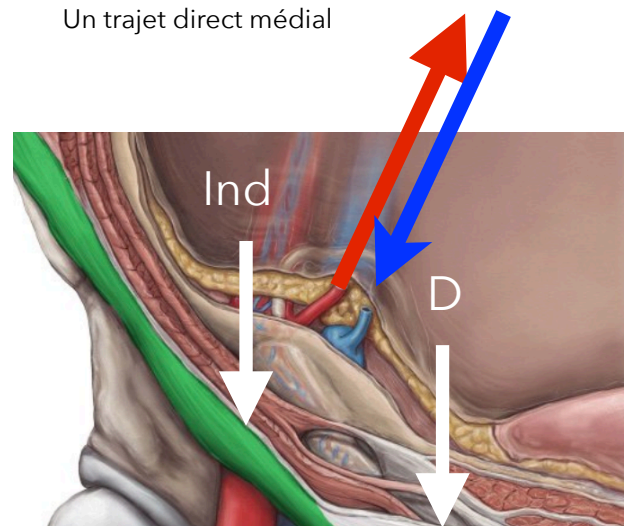
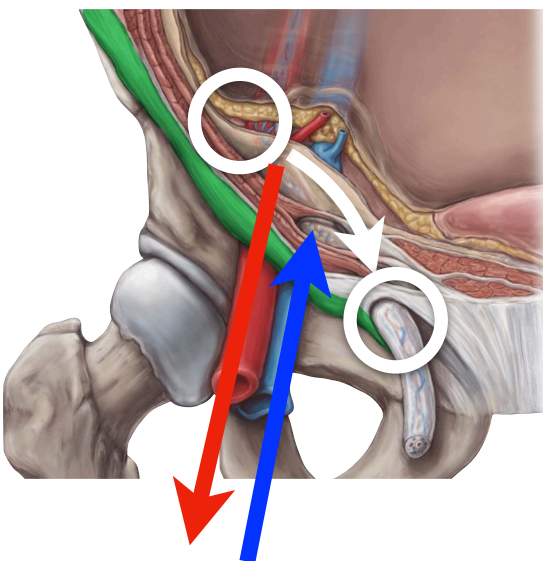
Un orifice superficiel médial



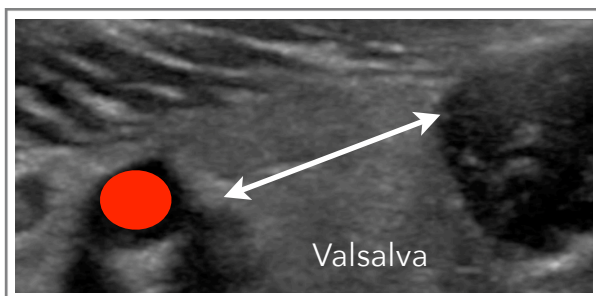
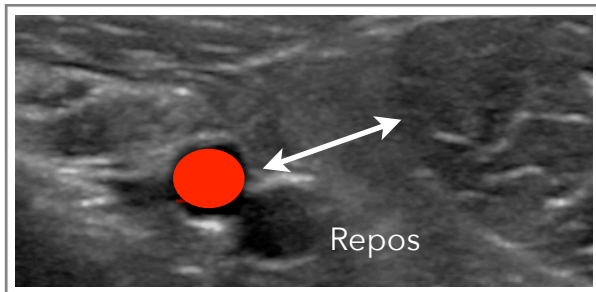
Les orifices herniaires : les axes épigastriques inférieurs pour balise

Un trajet indirect latéral

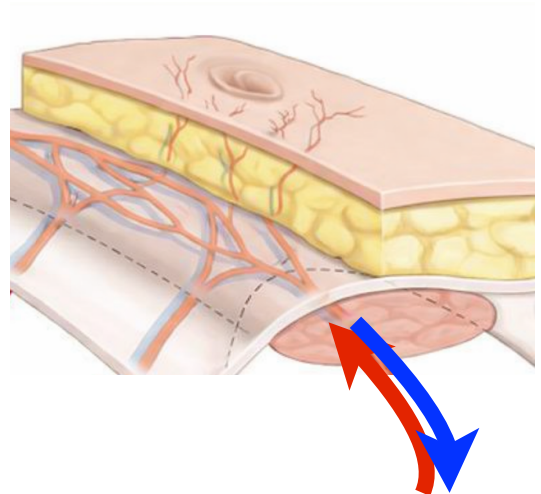
Un trajet direct médial



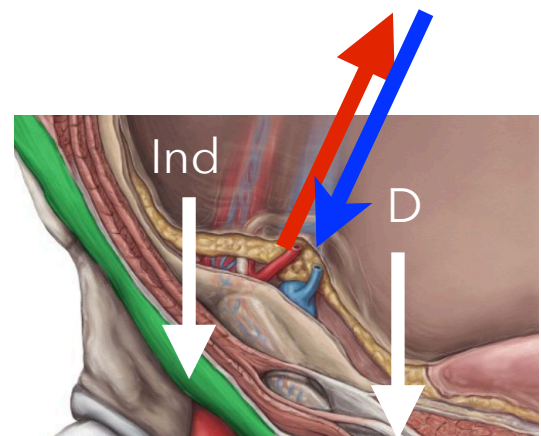
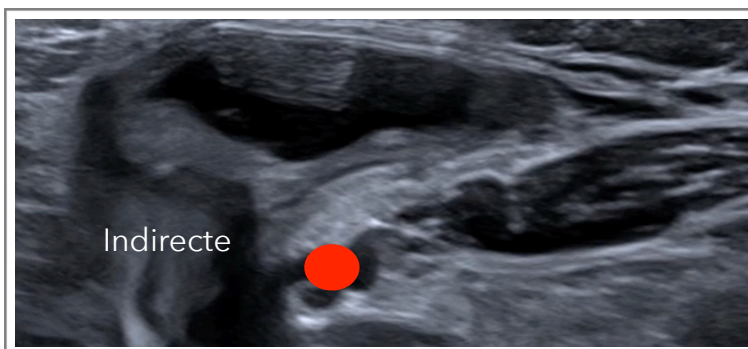
Le canal inguinal



Hernie du sportif



Vaisseaux épigastriques inférieurs



Hernie inguinale

Le canal fémoral

Situé sous l'arcade crurale

Il s'explore avec une sonde haute fréquence, en coupe transversale selon la technique de l'ascenseur

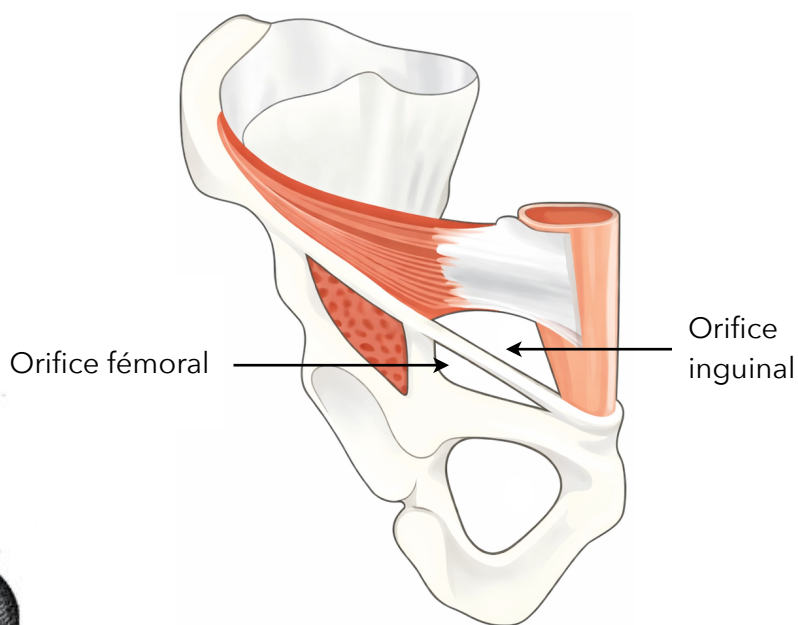
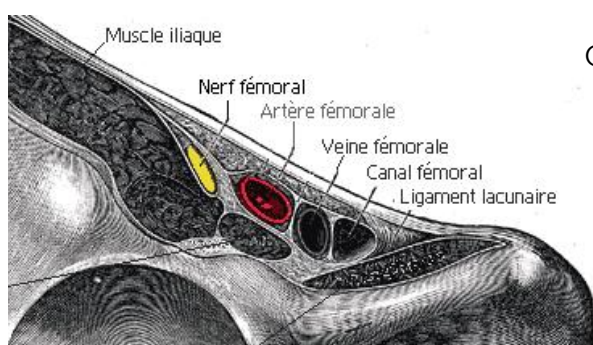
La veine fémorale comme signe indirect d'une hernie lors du valsalva

Ex. de vocabulaire pathologique

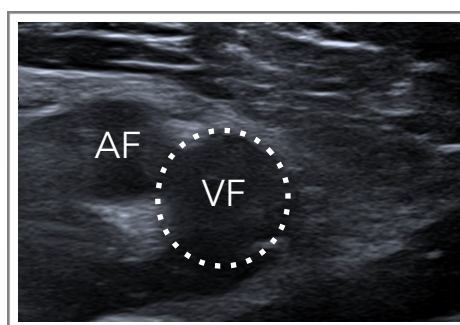
Hernie

Collet - Sac herniaire

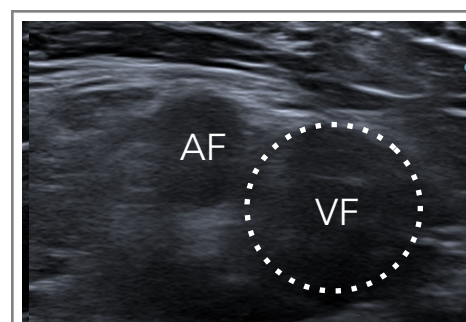
Contenu graisseux / digestif



Norme

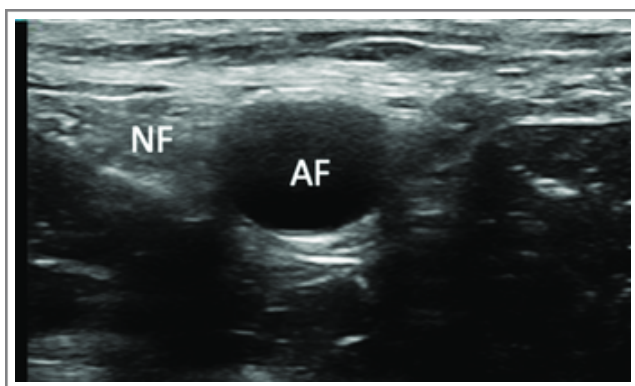


Dilatation de la VF lors du valsalva



Hernie fémorale

Compression de la VF lors du valsalva



GPS inguino fémoral

Pas de panique, suivez les balises

- Repérer les vx épigastriques inférieurs au niveau des grands droits à leurs faces postérieures
- Les suivre par voie descente jusqu'aux vx iliaques externes
- Visualiser les vx fémoraux
- 3 niveaux de coupes au repos et en valsalva

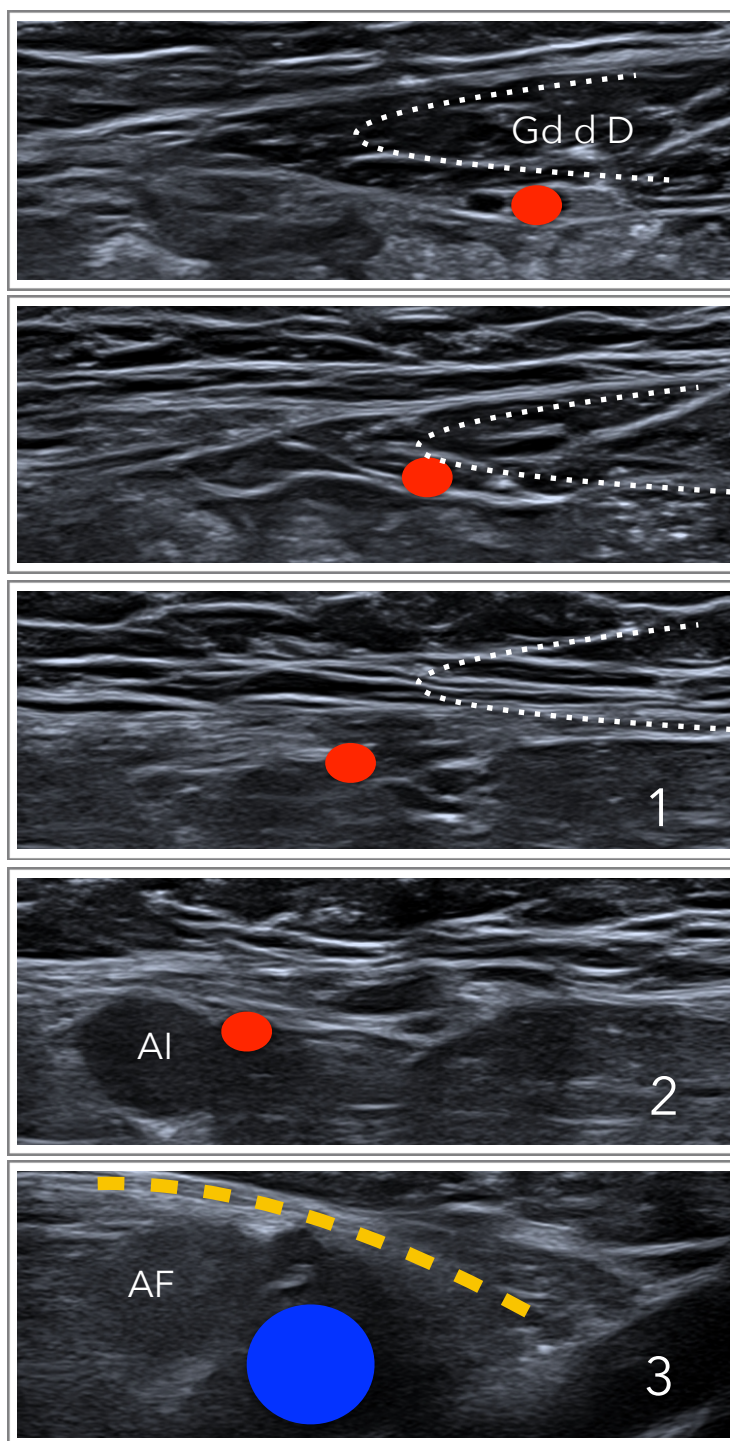
Segment 1 : espace entre les vaisseaux épigastriques inférieurs et le muscle grand droit, norme < 2 cm en valsalva

Segment 2 : trajet des vaisseaux épigastriques jusqu'aux vaisseaux iliaques, valsalva étagé, absence d'effraction herniaire

Segment 3 : veine fémorale dans le canal fémoral sous l'arcade crurale, dilatation de la veine et absence d'effraction herniaire au valsalva

Résultats attendus

Les hernies touchent 15 à 25% des hommes (prédominance d'hernie inguinale) et moins de 2% des femmes (prédominance d'hernie crurale)



Comité de rédaction
Dr F. Bresó & S. Tissot

CAP ECHO MAG FLASH ECHO EXPRESS

Formations fractionnées d'échographie

✓ Rapide • Pratique • Essentielle

L'échographie pour tous.
Quand il faut. Comme il faut.